

妊娠したら

ママになるため今後の体の変化について
知っておきましょう。

監修／広島県産婦人科医会 会長
豊田 紳敬先生

妊娠初期（2～4カ月）

✓ 4～7週（2カ月）

外見上は妊娠前とほとんど変わりませんが月経はなく、「体がだるい」「眠い」「乳房が張る」などの症状が出てきます。この頃は胎児のいろいろな臓器がつくられ始める時期。母子ともにとっても大切な時期といえます。

この時期に注意する点

- 妊娠全期間を通してアルコール摂取・喫煙を避ける
- 出来れば妊娠前からが良いのですが、葉酸のサプリを使いましょう

✓ 8～11週（3カ月）

つわりが最もひどくなる時です。また妊娠してから大量に分泌されるホルモンの関係から、尿の回数が増え、便秘がちになります。睡眠と休息をとってなるべく体に負担をかけないようにしましょう。

この時期に注意する点

- 便秘の予防

✓ 12～15週（4カ月）

胎盤が完成し、胎児は安定期に入ります。流産の危険性も低下し、つわりも治まります。つわりで不足しがちだった栄養は、この時期にしっかり補ってください。また、妊娠は生活習慣を見直す絶好のチャンスです。赤ちゃんのためにも、将来の健康的な家庭を築くためにも、生活のリズムを整えましょう。



この時期に注意する点

- バランスのとれた食事を心がける
- 朝型の生活を意識しましょう



Check!

妊娠初期によくある症状

切迫流産

妊娠初期に少量の子宮出血がある場合を切迫流産と診断します。流産予防効果が確立された薬物療法は存在せず、治療法は特にありません。安静に関しても流産の予防につながるデータはなく、日常生活は普通に構いません。子宮内の妊娠が確認できない場合は、異所性妊娠などの可能性もあるので慎重に経過観察を。

つわり

妊娠初期に吐き気や嘔吐を主体として起こる症状で、個人差が大きいのが特徴。少量頻回の食事摂取と水分補給に心掛けてください。ほぼ毎日嘔吐し尿中ケトン体が陽性で持続的に体重減少が認められる場合は、妊娠悪阻となります。この場合は母体への影響があり、補液等の治療が必要なため医師へ相談を。

妊娠中期（5～7カ月）

16～19週（5カ月）

母体は安定期に入り、体調も落ち着いてきます。胎児も成長し、母体から摂取する栄養素が増えるので、食事はバランスよく摂り貧血にならないようにしましょう。また、太りがちな時期なので注意しましょう。

この時期に注意する点

- 食べ過ぎによる体重増加

20～23週（6カ月）

子宮が前に突き出てくるため、体の重心が不安定になります。体重も増え体に負担がかかるため、腰痛、むくみなどに悩まされる時期でもあります。また、便秘になりやすい時期でもあるので注意。

この時期に注意する点

- 繊維の多い野菜や果物を食べる

24～27週（7カ月）

体重が最も増えやすい時期ですので、暴飲暴食を控えましょう。水分や塩分の摂り過ぎにも注意を。また、胎児は耳と脳の発達が進み、音の聞き分けができるようになります。穏やかな生活を心がけましょう。月に二回の健診になります。

この時期に注意する点

- 適度な運動とバランスの良い食生活



妊娠中期によくある症状

切迫早産

妊娠 22 週以降になって子宮口が開いたり、陣痛が始まるなど赤ちゃんが産まれそうになる状態を言います。軽度であれば自宅安静で治療可能ですが、入院が必要な場合もあります。強いお腹の張りや出血があれば安静にし、早めに医師に相談しましょう。

貧血

胎児が母体からどんどん鉄分を吸収するので、鉄欠乏性貧血にかかることが多くなります。激しい貧血になると出産時の出血が増えたり、母乳の出が悪くなることもあるので、鉄分・葉酸の多く含まれた食品を摂るようにしましょう。鉄剤服用も効果的です。

ひろしまこども
夢財団紹介

仲間づくり

遊ぶ

相談

制度と預ける

防災

健康

事故

妊娠5ヶ月目頃の戌の日に、岩田帯とともにお祓いをうけ、安産をお祈りします。



東照宮は、安産・子育て（初宮詣・七五三祭）
厄年祓と勝運・繁栄の大神

城下町
広島市の総鎮守社
東照宮
広島市東区二葉の里2丁目1番18号
TEL 082 (261) 2954

■受付時間／9:00～16:00 ■駐車場あり



祈願受付時間など
詳しくはこちらから



妊娠後期（8～10カ月）

✓ 28～31週（8カ月）

日に日に大きくなる子宮によって母体の内臓が圧迫され、息苦しさ、動悸、食べ物がつかえるなどの症状がでます。

一度に食べる量を減らし、頻回に食事を摂りましょう。

この時期に注意する点

- 1カ月2kg以上の体重増加をしていたら
妊娠高血圧症候群のおそれあり
- お出かけは控えましょう

✓ 32～35週（9カ月）

胎児は2000gくらいになります。子宮は、みぞおちあたりまで上がり、胃や心臓をさらに圧迫します。また膀胱も圧迫されるので排尿の回数も増え、尿漏れもおこりやすくなります。

✓ 36～39週（10カ月）

動いていた赤ちゃんの位置が固定され、あまり動かなくなります。子宮が下がり始めるので直腸や膀胱をさらに圧迫し、頻尿、便秘に悩む人も多いでしょう。月に二度だった定期健診が週一度になります。あとは出産を待つばかりです。

この時期に注意する点

- 頻尿
- 便秘



妊娠中のワクチン接種について

妊娠中のインフルエンザワクチンと新型コロナワクチンは、安全性と有効性が認められており、妊娠期間に関わらず受けることができます。また、令和8年4月から、妊娠28週～36週の方を接種対象とするRSウイルスワクチン（母子免疫ワクチン）の定期接種が始まりました。詳しくはかかりつけの医師へ相談を。



母性健康管理の措置

妊娠中・出産後1年以内の女性労働者は、事業主に申し出れば、勤務時間中であっても健康診査などを受けに行くことができます。健康診査では、体の状況だけでなく、職場の環境・仕事の内容なども具体的に説明しましょう。健康診査などで主治医等から指導を受けたときは、「母性健康管理指導事項連絡カード」（母子健康手帳参照）を使って事業主に申し出ること、勤務時間の短縮などの措置を受けることができます。ただし、有給・無給については、事業所ごとに異なりますので、直接会社に聞いてみましょう。

<問い合わせ>

広島労働局雇用環境・均等室

☎082-221-9247



妊娠後期によくある症状

妊娠高血圧症候群

症状は尿タンパクと高血圧で、特に高血圧や糖尿病、腎臓病の持病がある人、肥満、高年初産、多胎児妊婦の人は、注意が必要です。症状が軽ければ食事療法と安静で治りますが、重症になると母子の命に関わることもあります。

子宮内胎児発育遅延

週数に比べて胎児の発育が遅く、小さい場合を言います。それにはいろいろな原因がありますが、子宮に十分な酸素や栄養がいかず、胎児が育ちづらいということも考えられます。重症であれば子宮内胎児死亡を起こす危険があるので、入院して治療を行うこともあります。

前置胎盤

本来胎盤は子宮口とは反対の、子宮の上の方についていますが、稀に胎盤が子宮口をふさいでしまうケースがあります。その場合、早期の入院と帝王切開による出産になります。ひどい出血があれば前置胎盤の可能性があるので医師に連絡を。

常位胎盤早期剥離

胎児は子宮壁に貼り付いた胎盤から栄養や酸素を得て成長します。その胎盤が子宮壁からはがれてしまう状態をこう呼びます。症状は痛みが続いたり出血を伴うことが多い。妊娠高血圧症候群で起こったり、お腹をぶつけた衝撃で起こることがあるので早急に病院へ。



妊婦健康診査を受けましょう



ひろしまこども
夢財団紹介

仲間づくり

遊ぶ

相談

制度&預ける

防災

健康

事故

妊婦健康診査を受けることで、病気などに早く気づき、早期に治療できる可能性が高まります。少なくとも23週までは毎月1回、24週以降は2週間に1回、36週以降は1週間に1回は妊婦健康診査を受けましょう。お母さんもお腹の赤ちゃんも大切です。健やかな妊娠と出産のために必ず受診しましょう。

Q 妊婦健康診査を受けるにはどうしたらいいの？

A お住いの市町の窓口で妊娠の届出を行うと、母子健康手帳と一緒に妊婦健康診査の受診券、補助券等が交付されます。お住いの市町が契約している医療機関や助産所で妊婦健康診査を受診した場合、受診券を利用すると費用が助成されます。

※県外の医療機関等で受診を希望される場合は、市町の窓口にご相談ください。

Q 妊婦健康診査は何をするの？

A 妊婦さんの健康状態や胎児の様子をみるため、血液や尿などの検査をします。

公費助成の対象となる検査

貧血、血糖、B型肝炎、C型肝炎、HIV、梅毒、風疹、HTLV-1、クラミジア、B群溶血性レンサ球菌、尿、血圧測定などの検査。子宮頸がん検診を受けることのできる市町もあります。

※妊婦健康診査の公費助成は14回まで受けられます。

診査費用が助成限度額を超えた場合は妊婦さんの負担になります。

※市町によって、多胎妊婦の方へ回数追加助成を行っている場合があります。

詳しくはお住いの市町の母子保健担当まで連絡してください。

Q 妊娠や出産の心配事はどこに相談したらいいの？

A 各市町の窓口で相談できます。

市町の窓口では、両親学級など情報を取得できます。

妊娠や出産に伴う心配事も相談可能です。

詳しくはお住いの市町の母子保健担当課へお問い合わせください。

※里帰り出産など住所地以外で出産する場合には、お住いの市町や帰省先の市町村の窓口で連絡し、母子保健サービスの説明を受けることができます。

出産したら

約40週間、命を育んだママの体は
どんな風に変化するのでしょうか？

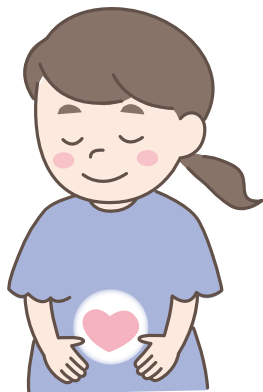
監修／広島県産婦人科医会 会長
豊田 紳敬先生

産後の体

出産後の体が元に戻るまでの期間（6～8週間）を『産褥期』さんじよくと言います。産褥期は、体内で赤ちゃんを育むために変わっていた母体が、子宮の収縮などさまざまに変化していきます。

✓ 子宮復古

本来の子宮の長さ（約7cm）に対し、妊娠末期の子宮底長は30～35cmにまで広がり、容積は1000倍以上になっています。産後、子宮は4～6週間かけて元の大きさに戻るため球状に収縮していきます。母乳を与えることで回復が促進するとされています。



子宮復古に見られる症状

✓ おろ 悪露

子宮復古時、子宮内膜や子宮頸管、膣から分泌される分泌物を悪露と言います。血液成分が主ですが、時間が経つにつれ褐色から黄色と変わり、量も減っていきます。5～6週間で分泌物がほとんどなくなってしまうのが一般的です。

✓ こうしんつう 後陣痛

産後、陣痛のような痛みを覚えることがあります。この痛みは「あとばら」とも言われ、子宮が収縮する時に起こるもので心配はありません。出産を経験した人に多いのが特徴ですが、痛みがひどく耐えられない場合は鎮痛剤が必要なこともあります。

✓ 乳汁分泌

出産後は卵胞ホルモン、黄体ホルモン量が減少する一方で、乳汁の産生にかかわるプロラクチンの分泌が促進され、乳汁が出ます。これは赤ちゃんに乳首を通じて母乳を与えることで、子宮収縮を促すオキシトシンが分泌され、子宮復古が進むためです。

✓ 産褥初発排卵

産後初めての排卵を産褥初発排卵といいます。このタイミングは、授乳状態や体重の変化、貧血の有無などによって前後しますが、母乳だけで育てている場合、10カ月～1年くらい、まったく母乳をあげていない場合は、2カ月くらいが一般的です。

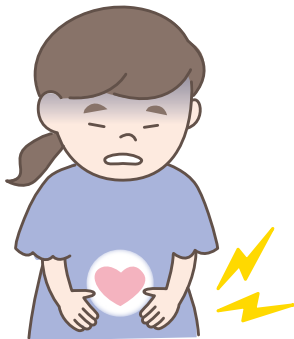
✓ 初乳

出産直後に出る黄色っぽい母乳を「初乳」と言います。この初乳はタンパク質を多量に含みエネルギーも豊富。初乳に含まれる母体からの免疫物質が赤ちゃんに移行されるうえ、塩類、酵素もたっぷりあるので、赤ちゃんの健康的な成長のためにできるだけ与えたいもの。産後1週間で通常の成乳になります。

産褥期の異常

子宮復古不全

子宮収縮が不完全なため、子宮復古が遅れることを言います。異常な出血、感染症、子宮内腔癒着など、さまざまな疾患の原因になります。原因として胎盤片や卵膜片が子宮の中に残っていることが多いようです。お腹の痛み、異常な出血が続くようなら医師へ相談しましょう。



産褥熱

分娩中やその前後に起こる熱性疾患を総称して言います。主に分娩に伴う傷からの、細菌感染による産褥期感染症が原因とされています。最近では抗生物質での予防により、産褥熱の重症例や死亡はほとんどなくなりました。



家庭でできる産褥熱の予防法

妊娠中

- ①常に体の各部を清潔にしておく。
- ②妊娠末期(37週以降)の性交は避ける。
- ③妊娠期間中はコンドームを使用する。
- ④虫歯、腎盂腎炎など細菌性疾患を完治させておく。

産褥期

- ①悪露の排泄状態に注意する。
- ②子宮の収縮状態に気を配り、異常出血など不安な状態があれば、産婦人科を受診する。
- ③外陰を清潔に保つ。

乳腺炎

乳房の腫脹や発赤を主な症状として、脇の下のリンパが腫れたりします。乳汁がうっ滞して起こる『うっ滞性乳腺炎』と乳頭の傷などから細菌が入ることによる『細菌性乳腺炎』があります。授乳後に残った乳汁をよく搾り出しておくことや、乳首を清潔に保つことで予防できます。助産師さんにマッサージを受けるのも効果的です。



「安産祈願」は備後護国神社にお詣り下さい

〒720-0061 広島県福山市丸之内1丁目9-2 TEL.084-922-1180

✔ 排尿障害

分娩後、自然に排尿しにくい状態が1~2日続くことがあります。1週間以上長引く場合は泌尿器科の受診が必要なこともあります。また出産を経てしばらくの間は、くしゃみや笑った後に尿漏れすることがあります。それは出産の際、骨盤の筋肉が疲労したり伸びきってしまったため、筋肉の回復によって自然と解消されることが多いようです。気になる人は医師に相談を。

✔ 痔

出産時のいきみによって、切れ痔や脱肛になることがあります。これは、妊娠中から繊維質を含む食品を摂ることで予防できます。産後は便秘になりやすいので、規則的な食生活を心がけて悪化しないように心がけましょう。

こころ

✔ ゆうつ

産後、一時的に精神的に不安定になることを、マタニティブルーと言います。疲労感、涙もろさ、不安感、当惑、頭痛、不眠、食欲不振、怒りっぽいなどが主な症状で、産後10日以内に出ることが多いようです。2週間以上続けば産後うつ病の可能性もありますので、場合によっては、病院で抗うつ剤を処方してもらうこともできます。何よりも家族の協力を得て、心を安定させていきましょう。



産後のママに必要な健診

✔ 産婦健康診査とは？

産後間もない時期のママは、身体の変化はもちろん、ホルモンの変化によってこころの状況も変わりやすいものです。産後のママの身体とこころの状態を確認するために、産婦健康診査を受けましょう。

① 健診の時期

産後2週と産後4週の2回

② 健診の内容

問診(生活環境、育児不安等)、診察(産後の子宮や乳房の状況)、体重・血圧測定、尿検査、こころの状況についての質問票など

③ 費用

市町から母子健康手帳交付時等に配付された産婦健康診査補助券が使えます。詳しくは、お住いの市町にお問合せください。

✔ 健診を受けたあとは？

健診の結果、支援が必要と医師が判断した場合は、産婦本人の同意を得て市町へ情報提供があります。身体やこころの状況に応じて、市町保健師からの訪問などによるサポートや、産後ケアなどの支援事業(P74「産前・産後に母子が受けられるサービス」)などを受けることができます。どの市町でも、赤ちゃん和妈妈を支える体制がありますので、一人で悩みを抱えこまないようにしましょう。



グリーンコープの離乳食

大地からのおくりもの

BabyGreen



しっかりした味覚を育てる時期に

安心して食べさせられる「離乳食」を求める声から、

子育て中や経験者の組合員たちが企画・開発いたしました。



オリジナル離乳食

産直野菜deまるっとキューブ

いろいろな野菜やお魚の栄養がバランスよくまると摂れる、という思いを込めて。安心して与えられる素材を活かして、まるで手づくりのような離乳食ができました。



レンジで手軽に スピード調理

まるやかな口当たりのペーストをキューブ状にして冷凍しています。



子どもに食べさせるものは安心・安全でありたい
生産者がわかる
産地直結の国産野菜を使用

コンセプトは「With Farmers」



有機または
可能な限り無農薬

食品添加物不使用
着色料、保存料や遺伝子組換原料
などは使用していません。

できるだけ余剰・規格外の
素材を加工して活用

プレママ・ママ応援キャンペーン

Pre-mom & Mom Support Campaign

個配手数料 無料 サービス実施中

キャンペーン中にご加入されると、
妊娠期間中と産後1年間の配達手数料が
無料となります。妊娠がわかってから
早く加入するほどお得です！



通常*の個配手数料は 月額660円(税込)

*「赤ちゃんすくすく個配」をご利用できない期間の場合

離乳食 おためし セット

5品まるごと1セット
1,000円(税込)



5ヶ月からの離乳食



- 産直野菜deまるっとキューブ黄緑 140g
- 有機龍眼おなかゆばぱっと白米 30g
- 有機たまねぎと有機にんじんのペースト80g

大人ごはん



- 餃子(徳用)420g
- 骨まで食べられる国産いわしの生妻煮120g

*セット内容は変更になる場合があります。

サンプルお届け時に『イクちゃんガイドを見た!』と言われた方には、さらに離乳食をプレゼント!



サンプルのお申込み・お問い合わせはお気軽にお電話ください。

0120-349-017

お気軽にフリーダイヤルで
お電話ください。
(月～金曜日、9:00～21:00)



所在地: 〒731-5115 広島県広島市佐伯区八幡東4丁目41-12

詳しくは [グリーンコープひろしま](#)

[検索](#)

携帯・スマホコード



赤ちゃんに必要な検査を受けましょう

新生児マススクリーニング検査 (先天性代謝異常等検査)



✓ 新生児マススクリーニング検査とは？

赤ちゃんには、健やかな発育に影響する可能性のある生まれつきの病気が隠れていることがあります。これらの病気は、時に生命の危険を伴う場合もありますが、早期に発見して適切な治療を開始すれば、障害などの発生を未然に防げる場合があります。

検査方法

出産した医療機関で、生後5～7日の赤ちゃんの足の裏から少量の血液をろ紙に染み込ませて採取し、採取した血液を専門の検査機関に送って、検査をします。

検査費用

国の定める20疾患については、無料です。
ただし、採血料は自己負担です(医療機関によって異なります)。

検査結果

検査の結果、精密検査が必要と判断された場合は、検査を実施した医療機関から保護者へ連絡をしますので、速やかに精密検査機関で精密検査を受けてください。

再検査、精密検査が必要と言われたら…

再検査や精密検査が必要な赤ちゃん全てが病気にかかっているというわけではなく、精密検査の結果、異常なしと判断される場合や、病気はあるけれど直ちに治療を開始する必要はないと判断される場合もあります。

※詳しくは、広島県HPから「先天性代謝異常等検査の再検査、精密検査について～保護者の皆さんに知っていただきたいこと～」をご覧ください。



✓ 新しい新生児マススクリーニング検査が始まっています！

広島県では、国の定める20疾患以外の疾患についても、広島大学大学院医系科学研究科小児科による試験研究として、新たに検査を開始しています。

検査対象

保護者の同意が得られた新生児
※共同研究機関は広島県HPからご確認ください。



対象疾患
及び
検査費用

重症複合免疫不全症 (SCID)、B細胞欠損症、脊髄性筋萎縮症 (SMA)

→広島県が実施する実証事業に同意いただける場合は、無料です。

ポンペ病、ファブリー病、ムコ多糖症 (I型、II型、IVa型、VI型)、ホモシスチン血症
2型・3型

→有料です。詳細は各医療機関へお問合せください。

検査の流れ

マスキング検査のための採血用紙を二次利用するので、追加の採血はありません。検査の結果、陽性が判明した場合は、精密検査機関で確定診断および治療が行われます。

新生児聴覚検査



✓ 新生児聴覚検査とは？

生まれつき耳の聞こえにくい子を早くに発見し、適切な支援につなぐために必要な検査です。生まれつき耳が聞こえにくい子は1,000人に1~2人といわれています。

検査方法

生後3日以内の赤ちゃんがぐっすり眠っている間に、専用のイヤホンで小さい音を聞かせ、脳波を検査します。薬は使用せず、痛みや副作用もありません。

検査費用

医療機関によって異なります。市町から一定額の助成が受けられます。詳細は、出産した医療機関またはお住いの市町へお問合せください。

検査結果

結果は「パス」あるいは「要再検査 (リファア)」のいずれかです。赤ちゃんの耳の中に液体が残っていたり、脳の発達が未成熟だったりして、耳の聞こえが正常でもパスしないことがあります。

パスなら大丈夫？

新生児期に「パス」であっても、感染症による聴覚障害や、徐々に表れる聴覚障害は発見できません。成長のなかで耳の聞こえが心配な場合は、市町の保健師などにご相談ください。

精密検査が必要と言われたら…

精密検査機関では、子供の発達を見ながら時間をかけて慎重に検査をします。すぐに診断がつかないことがありますが、医師に相談しながら受診や検査を続けることで正しい診断につながります。

また、県内では、医療機関や療育・教育機関、市町などが連携して、難聴やその疑いのある子と保護者をフォローアップする体制があります。不安なことや心配なことは、医療機関や市町へご相談ください。



ひろしまこども
夢財団紹介

仲間づくり

遊ぶ

相談

制度と預ける

防災

健康

事故



産前・産後に母子が受けられるサービス

産前・産後

産前・産後サポート事業

✓ どんなときに？

出産後や退院後の育児や家事を支援してくれる人がいない、育児や家事などの負担が母親に大きくなる、育児に関する悩みを相談する人が身近にいない、などで困ったとき。妊娠中から利用できるものもあります。

✓ どんなサポート？

母子保健推進員など地域の身近な人や保健師等による相談支援、妊婦・母親同士の交流の場や親子遊びなどの集い、ホームヘルパーによる育児支援など、市町によって様々です。

✓ 利用料は？

サポートの種類によって異なります。詳しくは、お住いの市町にお問合せください。



産後

産後ケア



✓ どんなときに？

産後の身体的な回復に不安がある、授乳や乳房ケアを教えてほしい、気持ちが落ち込んでほしい、赤ちゃんへの接し方に悩んで身近に相談できる人がいない、などで困ったとき。

✓ どんなケア？

助産師から、身体的ケアや心理的ケア、育児指導、乳房ケアなどを受けることができます。市町によって、ケアの提供体制（宿泊／通い／訪問）は異なります。

✓ 利用料は？

ケアの種類によって異なります。詳しくは、お住いの市町にお問合せください。

利用者の声

- ・授乳の仕方を個別に教えてもらえてありがたかった。
- ・寝不足がつかなく、心身共に弱っていたので、ゆっくり眠れて嬉しかった。
- ・心も体もゆっくり穏やかに過ごせた。
- ・育児の不安を聞いてもらうだけで楽になった。

産前・産後

ひろしま助産師オンライン相談

不安でいっぱい誰かに相談したいときや、赤ちゃんと一緒に外出するのが難しいけど赤ちゃんを見てもらってアドバイスが欲しいときなどに、ビデオ会議システムを使った無料のオンライン相談を実施しており、お家から助産師に相談できます。妊娠中から利用できます。

相談時間 9:00～21:00 土・日・祝日でも相談OK! 事前予約が必要です。

ひろしま助産師 オンライン相談

検索



申込みフォームやよくある質問は広島県助産師会ホームページへ ▶▶▶

利用者の声

- ・産後の自由に動けない時期に、自宅にいながら相談できて助かった。
- ・近くに相談できる人がおらず、不安だったため、気軽にオンラインで相談できてありがたかった。
- ・助産師がぬいぐるみを使って授乳方法を説明してくれ、分かりやすかった。

産前・産後

広島県性と健康の相談 ～助産師による電話相談～

妊娠・出産・子育てをはじめ、思春期から更年期までの心身のお悩みに、助産師がお答えします。

専用電話 ☎082-870-5446 (相談は無料で受けられます。)

相談時間 火・水・金曜 / 15:00～17:30(祝日・年末年始を除く)
木・土・日曜 / 10:00～12:30(祝日・年末年始を除く)

相談員 助産師(一般社団法人広島県助産師会)

産後

ひろしまリトルベビーハンドブック

小さく生まれた赤ちゃんのご家族のためのハンドブックです。成長や発達の記録ができるほか、先輩ママからの応援メッセージなどがのってあり、お子さんの状況に応じた育児をサポートするツールとして活用できます。

詳しくは広島県のホームページへ▶



利用者の声

- ・不安でいっぱいだったけど、特に先輩ママのメッセージに勇気をもらった。
- ・先輩ママの声を見て、共感できることが多く、気持ちが楽になった。

ひろしま
夢財団紹介

仲間づくり

遊ぶ

相談

制度と預ける

防災

健康

事故

赤ちゃんの病気

乳幼児期に起こりやすい病気と
症状についてご紹介します。

監修/広島県小児科医会 理事
宮河真一郎先生

発熱

発熱の大部分が病原体（ウイルスや細菌など）の感染によって起こります。つまり病原菌に対し体を治そうと闘っている状態。だから熱が出たからといってすぐに解熱剤を使う必要はありません。反対に重ね着をさせて無理に汗をかかせるのも間違いです。38℃以上の高熱が続くときや、生後3カ月以内の熱については医師に相談しましょう。



Check!

家庭で気をつけること

家庭で心がけたいのは「安静・保温・栄養及び水分補給」です。発熱したら部屋の温度を20～25℃、湿度60%程度に保ち、消化のいいものや水分を与えましょう。また赤ちゃんは泣いた後、ミルクを飲んだ後など、一日のうちで0.5℃以上体温が変化します。普段から平熱を把握しておくことが大切です。平熱プラス1℃で発熱と考えれば良いでしょう。

せき

せきは気管に入った異物を吐き出すための防衛反応。カゼ症候群によるものが主です。夜にせきが出て止まらない場合には、小児科で鎮咳剤や、絡んだタンを滑らかにする去痰剤を処方してもらうこともあります。せきに伴い呼吸困難がある場合はぜんそくや肺炎の疑いもあります。ゼーゼーと肩で息をしたり、小鼻がピクピク動く時は自然な呼吸ができていないサイン。すぐに医師に相談をしましょう。また、ピーナッツや豆類を食べて突然激しくせき込み、顔を真っ赤にしていたら、喉に詰まらせているおそれがあります。両足を持って逆さにし、背中をたたいても出てこない場合は、すぐに病院へ。

Check!

家庭で気をつけること

発熱したときと同じように、部屋の温度を20～25℃、湿度を60%程度に保ちます。気管の乾きを和らげるためにしっかりと水分補給もしてあげましょう。発熱がなければお風呂に入れてあげて、自然に湯気を吸わせることも効果的です。入浴後は湯冷めしないようにすぐに休ませてあげましょう。



嘔吐

赤ちゃんの食道や胃はまだ十分に発達していません。胃の入り口（噴門）のしまりが十分でないため、飲んだミルクを吐くことがあります。こうした現象は赤ちゃんによく見られること。吐いた後も機嫌が良ければあまり心配はありません。しかしこの状態が続けば医師へ相談しましょう。固形物を食べるようになれば自然と治ることが多いようです。



Check!

家庭で気をつけること

吐き気があり機嫌が悪そうであれば、無理に食べ物やミルクを与える必要はありません。吐いた直後に食べさせると再び吐くことが多いから。1時間くらい安静にし、少し落ち着いたら経口補水液などで水分補給。離乳食が進んでいれば、くす湯やおかゆ、煮込んだうどん、野菜スープ、リンゴなどがいいでしょう。柑橘系や海草類は避けましょう。

嘔吐を伴う病気

先天性肥厚性幽門狭窄症

生後2~4週間前後に、噴水のような激しい嘔吐を繰り返す場合には、先天性肥厚性幽門狭窄症が考えられます。これは胃の出口の筋肉が厚くなり、ミルクさえも通らなくなる可能性があります。激しい嘔吐を繰り返し、赤ちゃんがやせていくようであれば、すぐ医師に診せましょう。多くの場合、手術が必要になります。

胃軸捻転症

赤ちゃんの激しい嘔吐を伴う病気に、胃軸捻転症も考えられます。これは、胃がねじれたようになってしまう病気です。ミルクを飲んだ後、うつぶせ抱き、もしくは上半身を少し高くして右を下にしておくと、あまり吐かなくなります。しかしこの判断は一般の人には難しいため、医師の診断に任せましょう。



ひろしこんも
夢財団紹介

仲間づくり

遊ぶ

相談

制度と預ける

防災

健康

事故

診察時間

	月	火	水	木	金	土
9:00~12:00	●	●	●	●	●	●
16:00~18:00	●	●	●	●	●	△

【休診】土曜午後・日曜・祝日

元気が一番!!

循環器科・胃腸器科・アレルギー科

堀江内小児科医院

院長 堀江 正憲

広島市安佐南区祇園2丁目22番28号(安神社内)

☎(082) 874-0071

👍 乳児嘔吐下痢症

秋の終わりから冬にかけてはノロウイルス、冬から春先まではロタウイルスによって起こるのが流行性の乳児嘔吐下痢症です。

ノロウイルス感染の最も重要な予防方法は手洗いです。帰宅時、食事前には、家族全員が流水・石けんによる手洗いを行うようにしてください。嘔吐物や下痢便で汚れた衣類は、マスクと手袋をした上でバケツやたらいなどでまず水洗いし、更に塩素系消毒剤(200ppm以上)で消毒することを勧めます。いきなり洗濯機で洗うと、洗濯機がノロウイルスで汚染され、他の衣類にもウイルスが付着します。もちろん、水洗いした箇所も塩素系消毒剤で消毒してください。

ロタウイルスによるものは2歳くらいまでの子供がかかるケースが多く、空気感染により集団発生することもあります。嘔吐が続き、白色の下痢便や水様性の便が出て、激しい嘔吐があり、元気がなくぐったりしていれば、急いで小児科を受診しましょう。ロタウイルス感染予防のための、ロタウイルスワクチンは、定期予防接種になりました。



👍 自家中毒(ケトン性嘔吐症)

幼児から学童期にかけて、嘔吐症状をもたらすものに自家中毒があります。子供の精神的なストレス、また力ゼなどからくる肉体的なストレスが主な原因で、尿にケトン体が出ると自家中毒と診断されます。ぐったりとして嘔吐が激しいときは輸液をすることもあります。

下痢

赤ちゃんの便は、回数も状態もいろいろです。人工栄養の便も、母乳栄養の便も性状はあまり変わりませんが、気になる便は水様性、白色の下痢便、血液や膿、粘液などが混じった下痢便。それに悪臭の強い便も要注意のため、医師の診断を受けましょう。

下痢を伴う病気

👍 乳児嘔吐下痢症

前出の嘔吐を伴う病気欄を参照。

👍 細菌性下痢症

細菌を病原とする下痢症で、病原性大腸菌やサルモネラ菌、カンピロバクター、赤痢菌などが代表的です。主に食べ物から感染します。発熱、嘔吐や下痢を伴い、便は血液や膿などが含まれた泥状の下痢便で、悪臭を伴います。医師の診断を受けましょう。



Check!

家庭で気をつけること

母乳栄養ならそのまま与えて大丈夫です。果汁や離乳食を与えている場合は、それをしばらく制限して、3~4時間ごとに母乳を与えましょう。人工ミルクの場合は通常より1回の量を少なくして回数を増やして飲ませます。下痢を伴う病気は感染力が強いため、便の処理は要注意。使い捨ての手袋とマスクを着用しましょう。

便秘

排便に困難を伴うほど硬い便が出る場合を便秘と言います。2~3日排便がなくても、便が比較的軟らかく、赤ちゃんが機嫌がよければほとんど問題はありません。硬い便をいきんで出そうとするあまり、赤ちゃんの肛門に傷

がつき、出血を起こすのが問題です。場合によっては緩下剤を内服したり、浣腸をすることも必要でしょう。

便秘を伴う病気

巨大結腸症

大腸の一部に神経細胞が欠如している病気。座薬でも浣腸でも便が出ないため、腸がだんだん大きくなってお腹が膨らんでいきます。手術が必要になるため、すぐに診断を受けましょう。



家で気をつけること

薄めのミルクを与えると便秘がちになります。ミルクはラベルに書いてある通りに作りましょう。便秘は離乳食になると自然に治ってくるのですが、便秘がちな赤ちゃんなら、普段から水分や食物繊維をたっぷり含む野菜、果物、場合によっては麦芽糖などを与えるといいでしょう。4~5日以上便が出ない場合、綿棒浣腸も効果的です。

発疹

発疹には、おむつかぶれやあせもなど、皮膚の病気以外に、ウイルス感染による病気の症状のもの、アレルギー性のものなどがあります。発疹によっては人にうつる病気も多いので、気になる発疹があれば早めに小児科の受診を。また発疹以外に『熱が出る』『吐き気がある』などの症状があれば、その都度、医師に報告、相談しましょう。

発疹を伴う病気

じんま疹

乳児期は急性のものが多く、食物アレルギーやかぜによるものが比較的多いのが特徴。通常、かゆみを伴い、食後2時間以内に出現します。軽いものは2~3時間で消えますが、全身に出る、唇や目が腫れる、咳き込むなどの症状があればただちに受診を。食事制限など勝手に行くと、栄養面でも問題です。入浴などで体を温めたり、搔くと広がりやすいので、冷たい濡れタオルで拭くといいでしょう。

生きる力を養う保育

みて きてい て ふれて
かんじて かんがえ ちょうせんするこども

社会福祉法人ひまわり福祉会

ひまわりやすにしこども園
広島市安佐南区高取南2丁目30-5
☎082-872-2121

ひまわりいしうちこども園
広島市佐伯区五日市町石内6496-5
☎082-929-2011

ひまわりさかえこども園
大竹市西栄3丁目12-23 子育て支援センター併設
☎0827-52-2522 ☎0827-53-9766

お子さんを園庭で遊ばせたい方、
園見学、育児相談など
いつでも受け付けています



✓ 湿疹（アトピー性皮膚炎を含む）

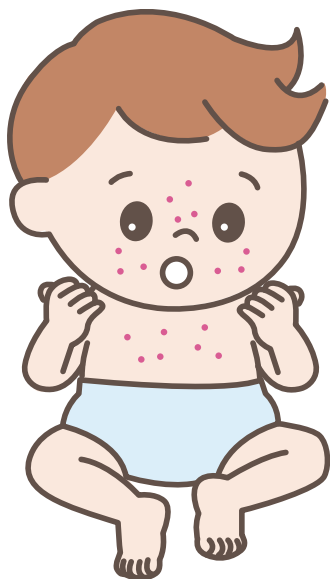
湿疹は皮膚が未発達で薄い乳児は、ほとんどが経験するものです。軽度なら皮膚の手入れ（『家庭で気をつけること』参照）で治っていきますが、かゆいからと、手や衣類、シーツなどでこすると悪化します。ジクジクした湿疹なら受診しましょう。また顔だけでなく頭、首、肘や膝の内側などの湿疹、もしくは全身に湿疹が出ているときはアトピー性皮膚炎の疑いがあります。専門医へ相談され、民間療法には手を出さない方が無難です。



Check!

家庭で気をつけること

赤ちゃんの皮膚はデリケートで湿疹がしやすい状態。体質にも関係があり、両親や姉妹に同じように皮膚の弱い人がいることもあります。湿疹ができたまま皮膚を清潔に保つこと。入浴やお湯で絞った清潔なタオルで顔や体を拭いてあげてください。拭いた後に保湿クリームや軟膏を塗ると効果的です。肌に刺激の少ない木綿の肌着を着せましょう。



ひきつけ（けいれん）

突然意識がなくなり、手足を固くしてピクンピクンとなるのがひきつけです。発熱中5分以内に治まれば、多くの場合、熱性けいれんなのであまり心配はいりません。落ち着いたら医師へ受診しましょう。発熱後20～30分間けいれんが続くようなら髄膜炎や脳炎などの可能性もあります。熱のない状態で長時間けいれんが続く場合はてんかんも考えられます。すぐに医師に相談を。

ひきつけを伴う病気

✓ 熱性けいれん

1～2歳の間に多く見られる高熱を伴うひきつけです。赤ちゃんの脳はまだ未熟であるため急な高熱にびっくりして起こることもあります。ほとんどの場合、5分以内に治まります。ひきつけが治まった後、受診しましょう。両親のどちらかや姉妹が過去に熱性けいれんを起こしたことがある場合、起こる確率は高くなるようです。



Check!

家庭で気をつけること

赤ちゃんがひきつけを起こすと親は大声を出したり、体をゆすったりしがちですが、こうした刺激はよくありません。まず衣類をゆるめて静かに寝かせ、吐いたときのどにつまらないよう、体や顔を右横に向けておきましょう。舌を噛まないように「何かを噛ませておく」と言われますが、舌を噛むことはめったにありません。自然な姿勢をとらせてあげれば自然と治ります。

感染症

赤ちゃんは母親から免疫をもらっているの
で、生まれて間もなくはあまり病気をしませ
ん。しかし生後4~5カ月頃になるとその免疫
がなくなりはじめ、ウイルス性の病気に感染
するようになります。

感染症の種類

麻疹(はしか)

かかりはじめはかぜに似た症状。高熱とせ
きが出て、3日目くらいにはコプリック斑とい
われる口内疹、さらには全身に赤い発疹が広
がります。1週間ほど熱が上がったり下がっ
たり、赤ちゃんにはつらい病気です。肺炎や脳
炎を併発することもあります。予防接種
(P84) でほとんど予防することができます。

風しん(三日ばしか)

感染から2~3週間の潜伏期間の後、軽い発熱
と全身に小さな発疹が出て、リンパ腺も腫れて
きます。約3日で治るので三日ばしかとも呼ばれ
ていますが、大人になって感染すると高熱が続
き、頭痛・関節痛を伴いやすくなります。妊娠
初期にかかると赤ちゃんにさまざまな先天性異常
をきたすので予防接種を受けておきましょう。

水ぼうそう

2~3週間の潜伏期間の後、37~38℃の熱
が出たり、全身にかゆみを伴う発疹が出て、
やがて水泡(小さな水ぶくれ)となって広がる
病気です。すべての水泡がかさぶたになれば
完治で、人に感染しなくなります。感染力も
強いので予防接種は必ず受けておきましょう。

突発性発疹

生後6カ月から1歳半くらいまでの発疹で多
いのがウイルスによる突発性発疹。高熱が2~
3日続き、熱が下がった途端全身に赤いぶつぶ
つができます。その後、発疹は自然に消える
ので心配はいりません。吐いたり、ひきつけ
を起こした場合は、小児科を受診しましょう。



認定こども園 清美幼稚園



清美幼稚園は約70年前に創立した広島市南区の認定こども園です。
当園では、園児の自主性を重んじた教育を行いながら、その中で基本的な
生活習慣を自然と身に付け、集団の中で自立した個人として生活できる
よう指導しています。

入園金、入園申込金、保育料が無料。

預かり保育は7時半~18時半まで。

通園バスあり月額3,000円(片道1,500円)。

園見学できますのでお気軽にお電話下さい。

未就園児対象の親子ふれあい広場を定期的に行なっています。

広島市南区段原日出 1-6-9 TEL:082-281-0477

詳しくはホームページ
をご覧ください。

清美幼稚園 広島
で検索

🍏 おたふくかぜ

熱を伴い耳やあごの下が腫れる(耳下腺の炎症)病気です。口を開けると痛むので、食事はあまり噛まなくていいもの、消化のいいものを与えてあげましょう。腫れは1週間程度で引きますが、熱、頭痛、嘔吐がひどい時には髄膜炎を起こしている可能性もあります。また耳下腺炎はおたふくかぜ以外のものもあります。反復して何度もかかるような場合は医師へ相談してみましょう。

🍏 りんご病(伝染性紅斑)

熱が出ることはなく、ほっぺの部分が紅斑でりんごのように赤くなるのがりんご病。空気感染によってうつると考えられます。1~2日後には、腕や足の外側にも発疹が出ます。発疹が出てしまえば感染力はなく、通園・通学できます。ただし妊婦が感染すると胎児が重度の貧血になり流産・死産の可能性もあります。

🍏 手足口病


ウイルスによる感染で、手のひら、足の裏、口の中に水ぶくれのような発疹が出てきます。熱いもの、辛いもの、酸っぱいものを食べるとしみるので、子供のほしがるものを食べさせましょう。口の中は2~3日、手や足の発疹は数日~1週間で消え、跡を残さず治ります。

🍏 溶連菌感染症ようれんきんかんせんしよつ

幼児や学童を中心によくかかる病気。38~40℃の高熱が出て、のどが腫れて痛く、吐き気、鼻水、頭痛、腹痛といった症状が現れます。さらに1~2日でピンク色の細かい発疹が胸や腰の辺りに現れ、全身が赤くなることもあります。3~4日後には舌に「いちご状舌」と呼ばれる赤いブツブツが出ます。感染後5~10日間は抗生剤の服用が必要です。


🍏 RSウイルス感染症

咳、鼻水、発熱といった症状で発症し、小さい赤ちゃん(生後6ヶ月未満)ほど重症化しやすい感染症です。次第にゼーゼーがひどくなり、哺乳力低下や呼吸困難などが見られる場合もあります。発症から1週間は症状が強く出ることがありますので、かかりつけの先生に続けて診てもらいましょう。

 **Check!**

かかりつけ医

乳幼児期は突然病気になったり、ケガをする 경우가多々あります。このような時でも慌てないよう、普段からかかりつけ医を持っておくと、安心です。



● 感染症予防の基本! 親子で楽しく手洗いをしましょう! ●

親子で歌いながら「てあらい」について楽しく学べる
絵本・動画を作成しました。

♪ひらひらひらひら てのひらひら〜♪
言葉あそびを楽しみながら、具体的な洗い方を学べます。



▶ 「あわあわばあといっしょに♪てあらい」動画



▶ 「あわあわばあといっしょに♪てあらい」絵本



問い合わせ 広島県健康福祉局子供未来応援課 ☎082-513-3171

お薬に関するご相談について



ご自身の薬については、まずは、かかりつけの薬局・薬剤師又はかかりつけの医師にご相談されることをおすすめします。

(公社)広島県薬剤師会 お薬相談電話(相談無料)

☎ 082-567-6093

受付時間

月曜日～金曜日(祝日、お盆休み、年末年始を除く)
10:00～12:00、13:00～15:00

- 広島県民のみならず、お薬に関するご相談をお電話で受け付けています。
- 診断・治療に関するご相談は回答できない場合がありますので、ご了承ください。
- ご相談は、原則としてご本人からの電話に限ります。

お薬相談電話URL

<https://www.hiroyaku.jp/di/consult/>



サイト内には、各種相談窓口、医療機関の検索、各種くすりの情報、もっと知りたいお薬のこと、まんがで学ぶお薬のこと等を掲載しております。



お薬手帳を持ちましょう!



広島県健康福祉局薬務課

☎082-513-3222

- お薬手帳は、使用しているすべての薬を記録するための手帳です。医療機関や薬局を利用する際には必ず持っていき、医師や薬剤師に提示しましょう。
- 薬局では、薬剤師が手帳を見て、副作用や飲み合わせ、薬の量が適切かどうかなどをチェックします。
- スマートフォンで、薬の処方履歴を確認することもできます。HMネット参加薬局でHMカードを提示すると、処方されたお薬情報が自動的に反映され、翌日以降にお手持ちのスマートフォン等から閲覧が可能となります。詳しくは広島県HP(「ひろしま健康手帳を利用しましょう」で検索)をご覧ください。

HMカードに関するお問合せ先

ひろしま医療情報ネットワーク

☎082-568-2117

予防接種

※令和8年4月時点



ワクチン名	接種対象年齢(無料)	標準的な接種期間	回数 (標準的な接種間隔)
●BCG	生後1歳未満	生後5カ月～8カ月未満	1回
●5種混合(DPT-IPV-Hib) ・ジフテリア(D) ・百日せき(P) ・破傷風(T) ・不活化ポリオ(IPV) ・ヒブ(Hib)	1期 生後2カ月～90カ月未満	【初回】生後2カ月～7カ月未満 【追加】初回接種後6カ月～18カ月の間隔をおく	3回(間隔20～56日) 1回
●2種混合(DT) ・ジフテリア(D) ・破傷風(T)	2期 11歳～13歳未満	11歳中	1回
●麻しん(はしか) 風しん(MR)	1期 生後12カ月～24カ月未満 2期 5歳～7歳未満のものであって、小学校就学前1年間	生後12カ月～24カ月未満 ※早期に接種すること 5歳～7歳未満のものであって、小学校就学前1年間	1回 1回
●日本脳炎※1	1期 生後6カ月～90カ月未満 2期 9歳～13歳未満	【初回】3歳中 【追加】4歳中(初回接種後おおむね1年経過後) 9歳中	2回(間隔6～28日) 1回 1回
●HPVワクチン (子宮けいがん予防ワクチン)	小学6年生～高校1年生までの女子	12歳になる年度の初日から16歳になる年度の末日	2回または3回※5
●ヒブ※2 (インフルエンザ菌b型)	生後2カ月～60カ月未満	【初回】生後2カ月～7カ月未満 【追加】初回接種後7カ月～13カ月の間隔をおく	3回(間隔27日(医師が必要と認めた場合は、20日)～56日) 1回
●小児用肺炎球菌 ※3	生後2カ月～60カ月未満	【初回】生後2カ月～7カ月未満 【追加】生後12カ月～15カ月未満(初回接種後60日以上の間隔をおいた後であって、生後12カ月以降)	3回(間隔27日以上) 1回
●水痘	生後12カ月～36カ月未満	【初回】生後12カ月～15カ月未満 【追加】初回接種後6カ月～12カ月の間隔をおく	1回 1回
●B型肝炎	生後1歳未満	1回目:生後2カ月 2回目:生後3カ月 3回目:生後7～8カ月	3回(間隔※4)
●ロタウイルス	生後6週～24週未満 生後6週～32週未満	・オタリックス 生後6週～24週未満 (初回)生後2カ月～14週6日後未満 ・オタテック 生後6週～32週未満 (初回)生後2カ月～14週6日後未満	2回(間隔27日以上) 3回(間隔27日以上)

定期接種

※1 日本脳炎については、平成17年度からの積極的動員の差控えにより接種機会を逃した方への特別措置があるため、お住いの市町にお問い合わせください。

※2,3 初回接種時の月齢もしくは年齢により接種回数異なるため、お住いの市町にお問い合わせください。

※4 27日以上の間隔をおいて2回接種した後、1回目の注射から139日以上の間隔をおいて1回接種

※5 接種するワクチンや初回接種時の年齢によって、接種間隔・接種回数異なりますので、お住いの市町または医療機関へお問い合わせください。

任意接種

ワクチン名	接種対象年齢	標準的な接種期間	回数
●おたふくかぜ	生後12カ月～	生後12カ月～	1回 (日本小児科学会は2回接種を推奨)

●生ワクチンとは…

生ワクチンは、生きた細菌やウイルスの毒性を弱めたものを接種することによって、その病気にかかった場合と同じように免疫をつけようとするものです。接種後は毒性が弱まった細菌やウイルスが体内で増殖していくので、接種回数は少ないが、十分な免疫ができるまで約1カ月程度かかります。なお、生ワクチンを接種した日の翌日から起算して、別の種類の予防接種を行うまでの間隔は27日以上おいてください。

●不活化ワクチンとは…

不活化ワクチンは、細菌やウイルスを殺して毒性をなくし、免疫をつけるために必要な成分を取り出してワクチン化したものです。体内で細菌やウイルスは増殖しないため、十分な免疫をつけるために複数回の接種が必要になります。なお、別の種類の予防接種を行うまでの接種間隔に制限はありません。

お子様向けの楽しい施設がいっぱい!

イオンモール広島府中

イオンモール広島府中には、お子様が思いっきり遊べてパパママも安心の施設が充実!
お買い物や食事をしながら家族で1日中楽しめます。

お子様が遊ぶ姿を見ながら パパママは一休みできる 「ROJIテラス」

様々な楽しみ方でひと時を過ごせるROJIエリアに新しく「ROJIテラス」が誕生! パークで遊ぶお子様を見ながら、パパママはROJIダイニング店舗のお食事をしたり、屋外モニターで野球やサッカーなどのスポーツ観戦を楽しんだりできます。館内のフードコートにベビー専用シートが登場するなど、お子様連れにうれしい施設がますます充実。



子どものあそびば「ROJIパーク」と食事でもできる「ROJIテラス」



おむつ替えシートや授乳スペースのある「赤ちゃんルーム」を各所に用意

「赤ちゃんルーム」にはお子様向けのキッズトイレを併設



フードコートではベビー専用カウンターで快適にお食事できます

雨の日でもOKの 室内遊び場で楽しもう♪

館内3階にある「ちきゅうのにわ」は、0歳から12歳までのお子様を対象とした、遊びながら地球の面白さや自然の大切さを学べる大型屋内プレイグラウンド。「北極」「冰山」「火山」「森」など自然をモチーフにした8エリアで、ふわふわ遊具や冰山スライダー、砂場などが楽しめます。小学生以上のお子様にはテレビのバラエティ番組のような体験ができる「VS PARK」も人気。

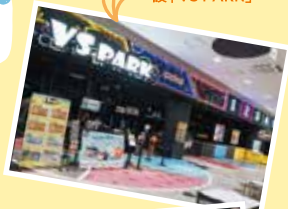


子どもと地球の未来を育むことができる遊んで学べるプレイグラウンド

ボールが噴き出す火山のしかけや玉入れが楽しめる火山エリア



SNSでも話題のアクティビティ施設「VS PARK」



世界初の猛獣逃げきり超短距離走「ニゲキル」



住まいのしあわせを、ともにつくる。

住宅金融支援機構

今こそ
固定金利の安心を。



※取扱開始(2003年10月)から2024年11月末までの融資実行件数累計

全国の子育て世帯を住宅ローンの金利引下げで応援!
【フラット35】子育てプラス

こどもの人数等に応じて **金利引下げ**

金利引下げ幅 **最大年▲1.0%**

【フラット35】子育てプラスについて詳しくはこちら



※【フラット35】子育てプラスには要件があります。

全期間固定金利の住宅ローン【フラット35】について詳しくはこちら



フラット35 検索 <https://www.flat35.com>

お電話でのお問合せ (カスタマーセンター) **0120-0860-35** 通話無料

お気軽にお電話ください。営業時間9:00~17:00(祝日、年末年始を除き、土日も営業しています。)*ご利用いただけない場合は、Tel 048-615-0420へ(有料)

⚠️【フラット35】は第三者に質貸する目的の物件などの投資用物件の取得資金にはご利用いただけません。機構では、申込ご本人またはご親族の方が実際にお住まいになっていることを定期的に確認しています。

乾燥性敏感肌
を考えた

Curél



親子で一緒にスキンケア 乾燥性敏感肌を考えたキュレル

赤ちゃんのデリケートなお肌にも。
乾燥して敏感になりがちなママ、パパのお肌にも。
親子で潤って健やかな肌に保ちましょう！



しっとりするのにベタつかない
ローション(ポンプタイプ)

販売名 CurélローションD



2023
マザーズセレクション大賞



株式会社一般社団法人日本マザーズ協会

すべて **医薬部外品**



きめ細かい泡でやさしく洗える
泡ボディウォッシュ

販売名 Curélボディウォッシュ Ba

- 肌荒れを防ぐ(消炎剤配合)
- 肌の「セラミド」の働きに着目したスキンケア。

●無香料 ●無着色 ●弱酸性 ●アルコールフリー(エチルアルコール無添加)



ブランドサイトで、赤ちゃんのスキンケアのコツをご紹介します！

KAO

お求めは、お近くのドラッグストア・薬局へ